

แผนพัฒนาเศรษฐกิจและสังคมแห่งชาติ กับการพัฒนาภาคการเกษตร



นายวิโรจน์ นรารักษ์

รองเลขาธิการสภาพัฒนาการเศรษฐกิจและสังคมแห่งชาติ
การบรรยายภายใต้หลักสูตรวิทยาการเกษตรระดับสูง (วกส.) รุ่นที่ 4

วันศุกร์ที่ 8 กันยายน 2566 เวลา 13.00 - 15.00 น.

ณ กรมชลประทาน สามเสน



ประเด็นการนำเสนอ

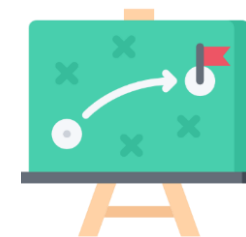
1

วิวัฒนาการการพัฒนาประเทศแต่ละช่วงแผนพัฒนาฯ



2

แผนพัฒนาเศรษฐกิจและสังคมแห่งชาติ ฉบับที่ 13 (พ.ศ. 2566-2570)



3

สถานการณ์และแนวทางการพัฒนาการเกษตรในช่วงแผนพัฒนาฯ ฉบับที่ 13



วิวัฒนาการการพัฒนาประเทศแต่ละช่วงแผนพัฒนาฯ



วางแผนจากส่วนกลาง - บนลงล่าง

วางแผนจากบนลงล่างและล่างขึ้นบน

ภาพอนาคตประเทศไทยในปี 2570

ได้รับ
การบริการ
ภาครัฐที่ดี

สังคม
สุขสันต์

รายได้
เพียงพอ

เข้าถึง
กระบวนการ
ยุติธรรม

มีความ
ปลอดภัย

อยู่ดี
กินดี

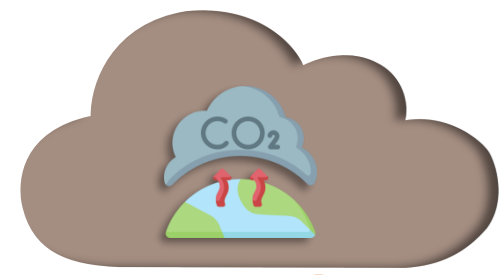
สวัสดิการ
ครอบคลุม

อาชีพ
มั่นคง

บริบทการเปลี่ยนแปลงและประเด็นความท้าทายในช่วงแผนฯ 13 (2566 – 2570)

การเปลี่ยนแปลงโครงสร้างประชากร

- สัดส่วนผู้สูงอายุเพิ่มขึ้นต่อเนื่อง วัยแรงงานลดลง
- เศรษฐกิจผู้สูงอายุ การทำงานและสภาพสังคมรูปแบบใหม่
- ภาระการใช้จ่ายภาครัฐในการดูแลสวัสดิการ



การเปลี่ยนแปลงสภาพภูมิอากาศ กระจก

- สภาพภูมิอากาศมีแนวโน้มเปลี่ยนแปลงรุนแรง รวดเร็ว และผันผวน
- ความเสี่ยงต่อภัยพิบัติและผลกระทบต่อระบบนิเวศ
- ความตกลงระหว่างประเทศเพื่อควบคุมอุณหภูมิโลก หลายประเทศตั้งเป้าหมายเพื่อมุ่งสู่ Net Zero Emissions



ความก้าวหน้าทางเทคโนโลยีและ การเปลี่ยนแปลงของโลกเข้าสู่ยุคดิจิทัล

- 4th Industrial Revolution และ Digital Transformation ที่ถูกเร่งด้วย COVID-19
- โอกาสการยกระดับการพัฒนา และการเพิ่มประสิทธิภาพการผลิต แต่ยังเป็นความเสี่ยงต่อการจ้างงาน Digital Divide และ Cyber Security

แนวโน้มเศรษฐกิจโลกและ การเปลี่ยนแปลงของสภาพแวดล้อมโลก

- เศรษฐกิจโลกมีแนวโน้มชะลอลง
- ความเสี่ยงจากความขัดแย้งเชิงภูมิรัฐศาสตร์
- การปรับเปลี่ยนภูมิทัศน์ตลาดการค้าโลกและสร้างแรงกดดันต่อการส่งออกของไทย

การเดินทางเข้าสู่ระยะที่ 2 ของแผนยุทธศาสตร์ชาติ 20 ปี



พลิกโฉมประเทศไทย “สังคมก้าวหน้า เศรษฐกิจสร้างมูลค่าอย่างยั่งยืน”

หลักปรัชญาของเศรษฐกิจพอเพียง

โมเดลเศรษฐกิจ BCG

แนวคิด Resilience

เป้าหมายการพัฒนาอย่างยั่งยืน (SDGs)

5 เป้าหมายหลัก

5 ตัวชี้วัด 5 ค่าเป้าหมาย

ทิศทางของแผนฯ เพื่อให้ประเทศไทยมีความมั่นคง มั่งคั่ง ยั่งยืน เป็นประเทศพัฒนาแล้ว ด้วยการพัฒนาตามหลักปรัชญา ของเศรษฐกิจพอเพียง”

การปรับโครงสร้างภาคการผลิตและบริการสู่เศรษฐกิจฐานนวัตกรรม

รายได้ประชาชาติต่อหัวเพิ่มขึ้นเป็นไม่ต่ำกว่า 9,300 เหรียญสหรัฐ* (300,000 บาท)

การพัฒนาคนสำหรับโลกยุคใหม่

ดัชนีความก้าวหน้าของคน (HAI) อยู่ในระดับสูง

การมุ่งสู่สังคมแห่งโอกาสและความเป็นธรรม

ความแตกต่างของความเป็นอยู่ระหว่างกลุ่มประชากรที่มีฐานะทางเศรษฐกิจสูงสุด 10% และต่ำสุด 40%

การเปลี่ยนผ่านการผลิตและบริโภคไปสู่ความยั่งยืน

ปริมาณการปล่อยก๊าซเรือนกระจกลดลงไม่น้อยกว่า 20% เมื่อเทียบกับปริมาณการปล่อยก๊าซเรือนกระจกในกรณีปกติ

การเสริมสร้างความสามารถของประเทศในการรับมือกับการเปลี่ยนแปลงและความเสี่ยงภายใต้บริบทโลกใหม่

ดัชนีรวมสะท้อนความสามารถในการรับมือต่อการเปลี่ยนแปลงมีค่าไม่ต่ำกว่า 100

- ความพร้อมรับมือโรคระบาด
- การเปลี่ยนแปลงสภาพภูมิอากาศ
- ความก้าวหน้าทางดิจิทัล
- ประสิทธิภาพของรัฐ

13 หมายเหตุหมายเพื่อพลิกโฉมประเทศ

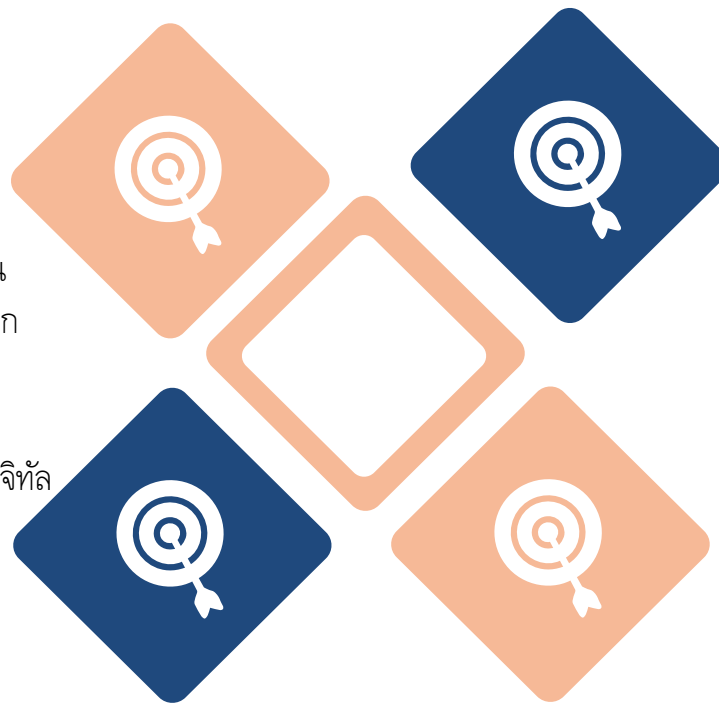
“สังคมก้าวหน้า เศรษฐกิจสร้างมูลค่าอย่างยั่งยืน”

แผนพัฒนาฯ ฉบับที่ 13 มีการกำหนดหมายเหตุหมายไว้ 13 ข้อ แบ่งออกเป็น 4 ด้าน ดังนี้



ภาคการผลิตและบริการเป้าหมาย

- หมายเหตุหมาย 1 เกษตรและเกษตรแปรรูปมูลค่าสูง
- หมายเหตุหมาย 2 การท่องเที่ยวที่เน้นคุณภาพและความยั่งยืน
- หมายเหตุหมาย 3 ฐานการผลิตยานยนต์ไฟฟ้าที่สำคัญของโลก
- หมายเหตุหมาย 4 การแพทย์และสุขภาพมูลค่าสูง
- หมายเหตุหมาย 5 ประสิทธิภาพการลงทุนและโลจิสติกส์
- หมายเหตุหมาย 6 อิเล็กทรอนิกส์อัจฉริยะและอุตสาหกรรมดิจิทัล



โอกาสและความเสมอภาคทางเศรษฐกิจและสังคม

- หมายเหตุหมาย 7 SMEs ที่เข้มแข็ง คักยภาพสูง แข่งขันได้
- หมายเหตุหมาย 8 พื้นที่และเมืองอัจฉริยะที่น่าอยู่
- หมายเหตุหมาย 9 ความยากจนข้ามรุ่นและความคุ้มครองทางสังคม



ความยั่งยืนของทรัพยากรธรรมชาติและสิ่งแวดล้อม

- หมายเหตุหมาย 10 เศรษฐกิจหมุนเวียนและสังคมคาร์บอนต่ำ
- หมายเหตุหมาย 11 การลดความเสี่ยงจากภัยธรรมชาติและ การเปลี่ยนแปลงสภาพภูมิอากาศ



ปัจจัยผลักดันการพลิกโฉมประเทศ

- หมายเหตุหมาย 12 กำลังคนที่มีสมรรถนะสูง
- หมายเหตุหมาย 13 ภาครัฐที่ทันสมัย มีประสิทธิภาพ ตอบโจทย์ประชาชน



ภาคการผลิต และบริการเป้าหมาย

หมวดฯ 1 เกษตรและเกษตรแปรรูปมูลค่าสูง

หมวดฯ 2 การท่องเที่ยวที่เน้นคุณภาพ
และความยั่งยืน

หมวดฯ 3 ฐานการผลิตยานยนต์ไฟฟ้าที่สำคัญ
ของโลก

หมวดฯ 4 การแพทย์และสุขภาพมูลค่าสูง

หมวดฯ 5 ประตุการค้าการลงทุนและโลจิสติกส์

หมวดฯ 6 อีเล็กทรอนิกส์อัจฉริยะและ
อุตสาหกรรมดิจิทัล

เป้าหมาย



1. สินค้าเกษตรและเกษตรแปรรูปขายได้ราคาดีขึ้น
2. ภาคการเกษตรมีระบบบริหารจัดการที่มั่นคงและยั่งยืน
3. ยกระดับเกษตรกรรายย่อยสู่ผู้ประกอบการ

1. เน้นการท่องเที่ยวเชิงคุณภาพ (Quality Tourism) มากกว่าเชิงปริมาณ (Mass Tourism)
2. สนับสนุนให้คนไทยเที่ยวเมืองไทยกระจายโอกาสทางเศรษฐกิจโดยมุ่งเน้นพื้นที่ท่องเที่ยวรอง
3. ปรับปรุงให้การท่องเที่ยวไทยมีการบริหารจัดการอย่างยั่งยืน

1. กระตุ้นให้คนหันมาเลือกใช้ยานยนต์ไฟฟ้า
2. ส่งเสริมผู้ผลิตยานยนต์ให้ปรับตัวสู่การเป็นผู้ผลิตยานยนต์ไฟฟ้าชั้นนำ
3. สนับสนุนปัจจัยพื้นฐานเพื่อรองรับการใช้งานและการเติบโตของยานยนต์ไฟฟ้า เช่น เทคโนโลยี บุคลากร และสถานีชาร์จไฟ

1. นำนวัตกรรมและเทคโนโลยีมาสร้างมูลค่าเพิ่มให้สินค้าและบริการสุขภาพ
2. นำองค์ความรู้ด้านการแพทย์และสาธารณสุข มาสร้างมูลค่าเพิ่มให้สินค้าและบริการด้านสุขภาพ
3. คนไทยเข้าถึงบริการสุขภาพอย่างเป็นธรรมและเท่าเทียม
4. เตรียมพร้อมรับมือกับโรคระบาดหรือสถานการณ์ฉุกเฉินด้านสุขภาพ

1. ไทยเป็นประตูการค้าการลงทุนในภูมิภาค
2. ไทยเป็นห่วงโซ่อุปทานของภูมิภาค
3. ไทยเป็นประตูและทางเชื่อมโครงข่ายคมนาคมและโลจิสติกส์ของภูมิภาค

1. สนับสนุนการใช้เทคโนโลยีดิจิทัลให้มากขึ้น
2. ส่งออกสินค้าดิจิทัลเพิ่มขึ้น
3. อุตสาหกรรมดิจิทัลและอุตสาหกรรมอิเล็กทรอนิกส์อัจฉริยะของประเทศสามารถแข่งขันในระดับโลกได้

แนวทางการพัฒนา



1. นำเทคโนโลยีและนวัตกรรมมาปรับใช้
2. ส่งเสริมสินค้าเกษตรและผลิตภัณฑ์เกษตรแปรรูปที่มีมูลค่าเพิ่มสูงและเป็นมิตรต่อสิ่งแวดล้อม
3. พัฒนาโครงสร้างพื้นฐานด้านการเกษตร

1. ส่งเสริมกิจกรรมสินค้าและบริการที่มีมูลค่าเพิ่มสูง เน้นจุดขายที่มีเอกลักษณ์บนพื้นฐานวัฒนธรรมไทยและผลักดัน Soft Power ของไทย
2. ยกระดับการบริการและการบริหารจัดการให้ได้มาตรฐานสากลทั้งความปลอดภัย ความสะอาด ความเป็นธรรม และการจัดการสิ่งแวดล้อมอย่างยั่งยืน
3. พัฒนาทักษะและศักยภาพของบุคลากรในภาคการท่องเที่ยว

1. ส่งเสริมการเปลี่ยนมาใช้ยานยนต์ไฟฟ้าทั้งรถยนต์ส่วนบุคคลและรถสาธารณะ
2. การยกระดับขีดความสามารถของผู้ประกอบการไทยในการลงทุนผลิตยานยนต์ไฟฟ้า แบตเตอรี่และชิ้นส่วนสำคัญ
3. เพิ่มโครงสร้างพื้นฐานด้านพลังงานเพื่อรองรับยานยนต์ไฟฟ้า

1. ยกระดับนวัตกรรมและเทคโนโลยีทางการแพทย์
2. ผลักดันให้ไทยเป็นศูนย์กลางทางการแพทย์ที่ได้มาตรฐานระดับโลก
3. เพิ่มขีดความสามารถทางวิชาการการศึกษา วิจัย และเทคโนโลยีทางการแพทย์
4. บริหารจัดการให้มีแพทย์และบุคลากรทางการแพทย์ครอบคลุมและเพียงพอทุกพื้นที่

1. สร้างจุดยืนของไทยในการรักษาสอดคล้องกับมิตรประเทศ พัฒนาความสัมพันธ์ทางการค้าและการลงทุน และยกระดับสู่มาตรฐานระหว่างประเทศ
2. พัฒนาโครงสร้างพื้นฐาน ระบบโลจิสติกส์ และปัจจัยสนับสนุนอย่างไร้รอยต่อเพื่อเป็นประตูการค้าการลงทุน
3. ปรับโครงสร้างภาคอุตสาหกรรมภาคบริการและโลจิสติกส์ โดยใช้เทคโนโลยีและแนวทาง BCG

1. ปรับเปลี่ยนระบบการให้บริการของภาครัฐเป็นระบบดิจิทัล
2. สนับสนุนผู้ประกอบการไทยให้สามารถออกแบบและพัฒนาผลิตภัณฑ์ดิจิทัลได้ด้วยตัวเอง
3. พัฒนาเทคโนโลยีดิจิทัลจนสามารถแข่งขันกับประเทศอื่นได้

สถานการณ์ด้านการเกษตรที่สำคัญ

ความสำคัญของภาคเกษตรกรรม ในปี 2564 มีผลิตภัณฑ์มวลรวมภายในประเทศของสาขาเกษตร ฤ ราคาตลาด เป็น 1.4 ล้านล้านบาท (ร้อยละ 8.71 ของ GDP) ในขณะที่มูลค่าการส่งออกสินค้าเกษตรและผลิตภัณฑ์เพิ่มขึ้นร้อยละ 16.11 จากปี 2563 อย่างไรก็ตาม ที่ผ่านมามีไทยเน้นสินค้าเกษตรเพื่อส่งออกหรือป้อนเป็นวัตถุดิบให้กับภาคอุตสาหกรรม เน้นการขยายพื้นที่เพาะปลูกเพื่อให้ได้ผลผลิตจำนวนมาก แต่ไม่ได้ให้ความสำคัญกับการพัฒนาด้านคุณภาพหรือนำเทคโนโลยีมาประยุกต์ใช้เพื่อเพิ่มมูลค่าของสินค้าให้สูงขึ้น

- ภาคเกษตรและอุตสาหกรรมเกษตรแปรรูปเป็นแหล่งรายได้และการจ้างงานที่สำคัญของประเทศ
- เผชิญความท้าทายหลายประการที่บั่นทอนความสามารถในการแข่งขันในอนาคต
- ควรมุ่งเน้นการใช้ประโยชน์จากความก้าวหน้าทางเทคโนโลยีต่าง ๆ องค์กรความรู้ด้านการผลิตและการจัดการ รวมถึงการใช้ทรัพยากรอย่างมีประสิทธิภาพ เพื่อยกระดับการผลิตของภาคเกษตรและเกษตรแปรรูปไปสู่การผลิตที่มีมูลค่าสูง และสร้างความมั่นคงและยั่งยืนให้กับภาคเกษตรในระยะยาว



ที่มา: 1) กรอบแผนพัฒนาเศรษฐกิจและสังคมแห่งชาติ ฉบับที่ 13 (ฉบับปรับปรุงตามผลการระดมความคิดเห็นของประชาชน)

ในช่วงปี 2561 - 2565 ภาคเกษตรกรรมมีอัตราการขยายตัวเฉลี่ยต่อปีค่อนข้างต่ำ คิดเป็นร้อยละ 1.3

ปี 2560 - 2561

มีอัตราการขยายตัวที่ดี โดยเฉพาะในกลุ่มพืชข้าวนาปี ข้าวโพดเลี้ยงสัตว์ มันสำปะหลัง ปาล์มน้ำมัน ยางพารา ทูเรียน และลำไย เนื่องจากมีปัจจัยสนับสนุนจากสภาพอากาศและปริมาณน้ำที่เอื้ออำนวย และมีนโยบายส่งเสริมให้เกษตรกร อาทิ

- ใช้เทคโนโลยีการผลิตและใช้ปัจจัยการผลิตอย่างเหมาะสมเพื่อลดต้นทุน
- ยกกระดับสินค้าเกษตรให้มีคุณภาพได้มาตรฐาน
- บริหารจัดการการผลิตและการตลาดให้สอดคล้องกับความต้องการของตลาดมากยิ่งขึ้น

ปี 2562 - 2563

อัตราการขยายตัวปรับลดลง เนื่องจากสถานการณ์การแพร่ระบาดของโรคโควิด-19

ปี 2564 - 2565

ภาคเกษตรกลับมาฟื้นตัว เนื่องจากการฟื้นตัวของกิจกรรมในภาคอุตสาหกรรม ภาคธุรกิจ การท่องเที่ยว และการขนส่ง ประกอบกับการผ่อนคลายลงของการแพร่ระบาดของโรคโควิด-19 ส่งผลให้ความต้องการสินค้าเกษตรและผลิตภัณฑ์ทั้งในประเทศและต่างประเทศเพิ่มขึ้น

ภาพรวมการพัฒนาสถาบันเกษตรกร

ในช่วง 5 ปีที่ผ่านมา “สถาบันเกษตรกรมีจำนวนลดลง”



สหกรณ์และกลุ่มเกษตรกร: เป็นผลจากกรมส่งเสริมสหกรณ์มีนโยบายที่ให้ความสำคัญกับการจัดตั้งสหกรณ์ที่มีคุณภาพแทนการเพิ่มปริมาณ และเร่งรัดการชำระบัญชีสหกรณ์และกลุ่มเกษตรกรที่เลิกกิจการไปแล้วเสร็จ

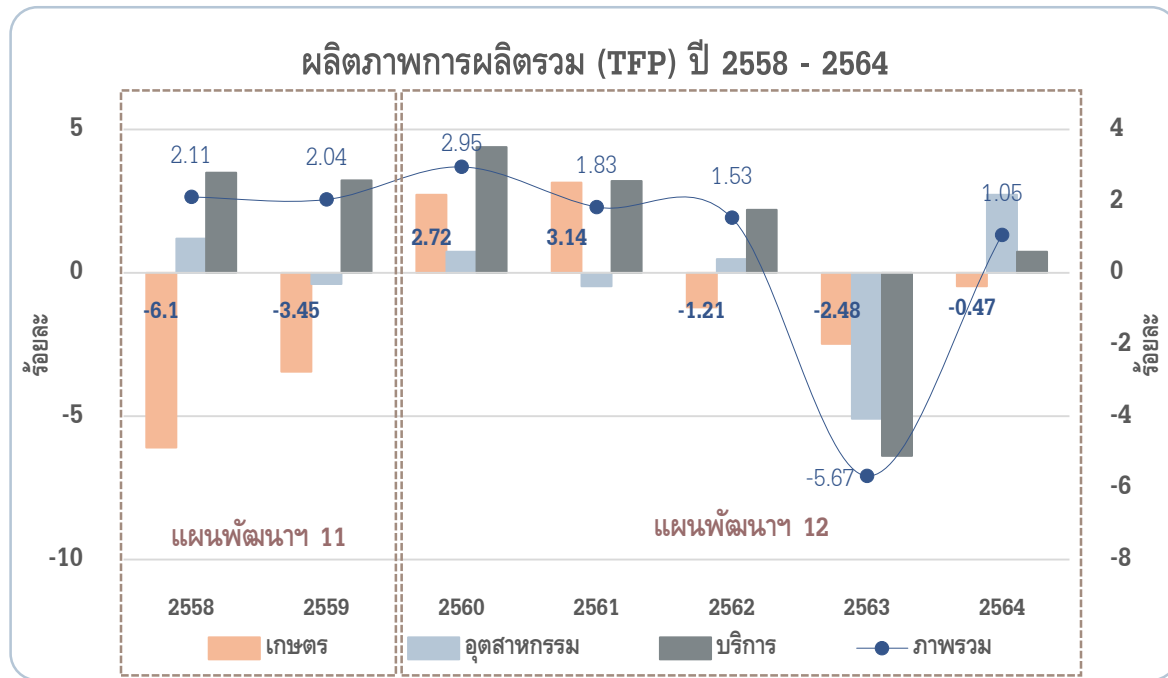


วิสาหกิจชุมชน: เป็นผลจากวิสาหกิจชุมชนไม่ได้ให้ความสำคัญกับการต่อทะเบียนอย่างต่อเนื่อง



ที่มา: สศก. โดยความร่วมมือจากกรมศุลกากร, 2565

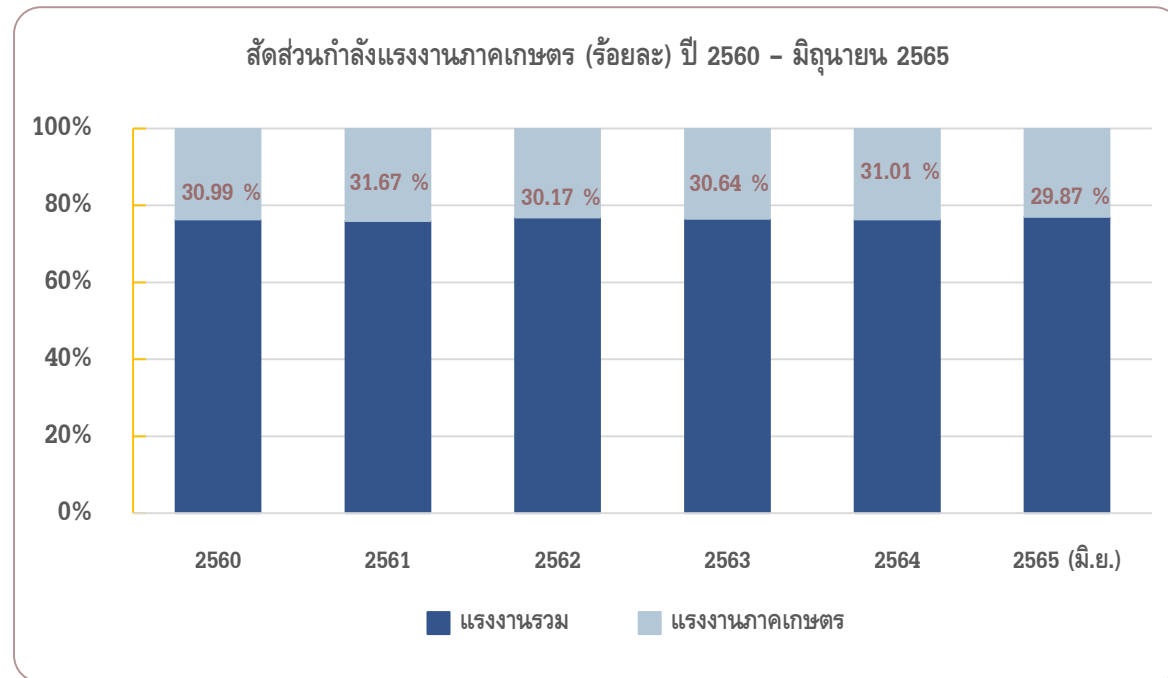
สภาพัฒนาการศึกษาระดับมัธยมศึกษา



ที่มา: ข้อมูลจาก สสช. ประมวลผลโดย กขส. สสช.

สัดส่วนคนจนภาคเกษตร ปี 2558 - 2564

จำนวนคนจน	2560	2561	2562	2563	2564
คนจนทั้งหมด	5,396,813	5,737,935	4,336,065	4,748,153	4,404,629
คนจนภาคเกษตร	1,870,549	1,979,482	1,396,642	1,626,762	1,435,506
สัดส่วน (%)	34.7	34.5	32.2	34.3	32.6

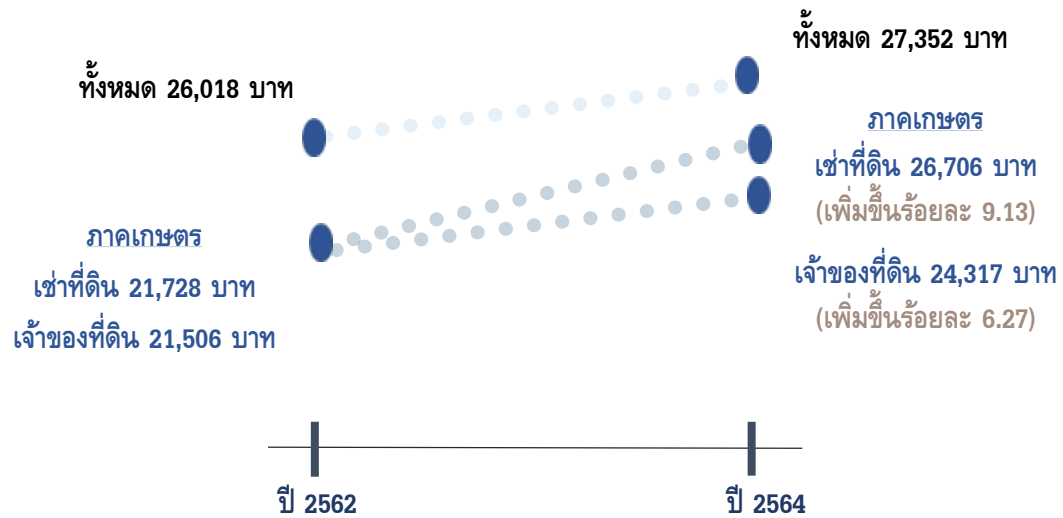


ที่มา : ข้อมูลจาก สสช. ประมวลโดย สำนักงานปลัดกระทรวงแรงงาน

- ภาพรวมของผลิตภาพการผลิตภาคเกษตรของไทยมีการปรับตัวลดลงอย่างต่อเนื่อง โดยในปี 2561 ภาคเกษตรมีผลิตภาพร้อยละ 3.14 ก่อนหดตัวลงในปี 2562 และ 2563 ที่ร้อยละ -1.21 และ -2.48 ตามลำดับ โดยในปี 2564 ภาพการณ์ชะลอตัวดีขึ้นโดยหดตัวลงที่ร้อยละ -0.47 ตามการฟื้นตัวของเศรษฐกิจภายหลังสถานการณ์การแพร่ระบาดของ COVID-19
- จากข้อมูลปี 2564 การผลิตภาคเกษตรกรรมมีสัดส่วนเพียงร้อยละ 8.71 ของมูลค่าผลิตภัณฑ์มวลรวมในประเทศ (Gross Domestic Product) แต่เป็นภาคเศรษฐกิจที่มีจำนวนแรงงานถึงประมาณ 12 ล้านคน หรือคิดเป็นสัดส่วนประมาณร้อยละ 31.01 ของกำลังแรงงานทั้งหมดในระบบเศรษฐกิจ (38.70 ล้านคน)
- จำนวนคนยากจนและสัดส่วนคนยากจนภาคเกษตรในช่วงปี 2560 - 2564 มีแนวโน้มลดลงเล็กน้อย โดยในปี 2560 มีคนยากจนในภาคเกษตรกรรม 1.8 ล้านคน หรือคิดเป็นร้อยละ 34.7 ของคนยากจนทั้งประเทศ และลดลงเหลือ 1.4 ล้านคน หรือร้อยละ 32.6 ในปี 2564

สภาพปัญหาภาคเกษตร

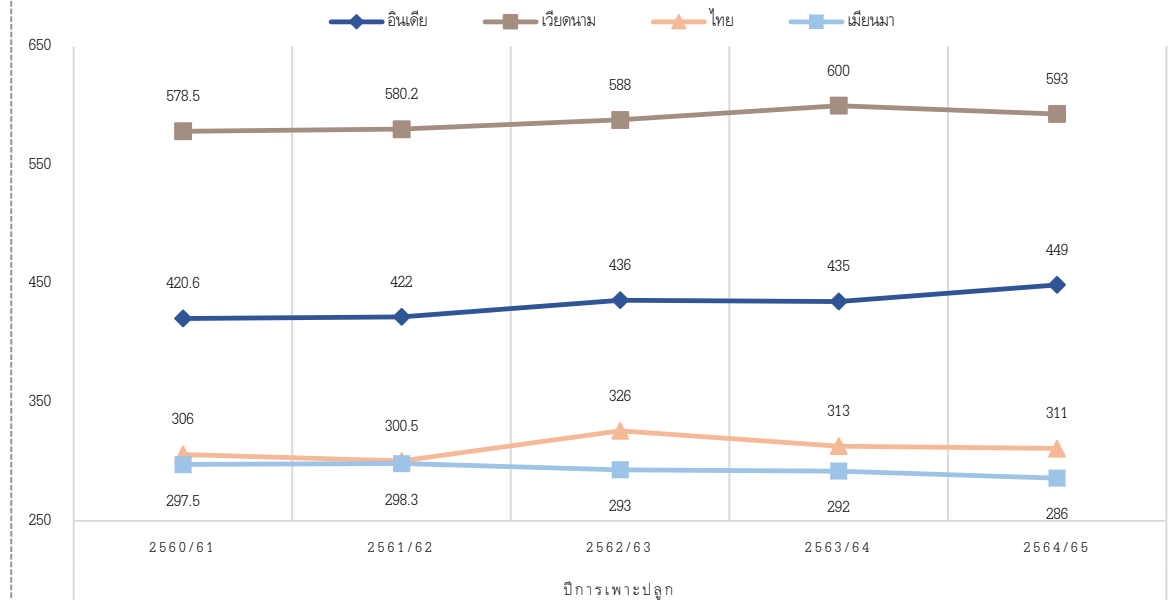
รายได้ครัวเรือนเฉลี่ยต่อเดือน (บาท)



ที่มา: การสำรวจภาวะเศรษฐกิจและสังคมของครัวเรือน พ.ศ. 2562 และ 2564, สำนักงานสถิติแห่งชาติ

รายได้ครัวเรือนเฉลี่ยต่อเดือนเพิ่มขึ้นเล็กน้อย จาก 21,506 บาท เป็น 24,317 บาท หรือเพิ่มขึ้นร้อยละ 6.27 ภายในระยะเวลา 2 ปี ส่วนหนึ่งเป็นผลจากการเพิ่มพื้นที่เพาะปลูกสำคัญมากกว่าการเพิ่มผลผลิตการผลิตในไร่นาโดยเฉพาะอย่างยิ่งพื้นที่ปลูกข้าว

ผลผลิตต่อไร่ของข้าว (กิโลกรัมต่อไร่)



ที่มา: สำนักงานเศรษฐกิจการเกษตร



ข้อมูล สศก. พบว่า ประเทศไทยมีผลผลิตข้าวต่อไร่ต่ำกว่า เวียดนามและอินเดีย จากปัจจัยด้านพันธุ์ข้าว กรรมวิธี ในการปลูก คุณภาพของดิน และปริมาณแหล่งน้ำในประเทศ

อุปสรรคและความท้าทายของการพัฒนาด้านการเกษตร

(1) น้ำเพื่อการเกษตร

ร้อยละ 83 ของพื้นที่ทำการเกษตรอยู่นอกเขตชลประทาน

(2) การเพาะปลูกในพื้นที่

ไม่เหมาะสม โดยร้อยละ 30 ของพื้นที่ทำการเกษตรเป็นที่ดินที่ไม่เหมาะสมกับการผลิตพืชและเป็นกลุ่มดินมีปัญหา

(3) การถือครองที่ดินการเกษตร

ที่เกษตรกรเป็นเจ้าของ มีแนวโน้มลดลงเหลือประมาณร้อยละ 48 ของพื้นที่เกษตรทั้งหมด

(4) มลพิษทางอากาศที่เกิดจากการเผาวัสดุเหลือทิ้งในพื้นที่การเกษตร

(8) แรงงานในภาคเกษตรไทยเข้าสู่สังคมสูงอายุมากขึ้น

(7) การผลิตและส่งออกสินค้าเกษตรเป็นวัตถุดิบหรือแปรรูปเป็นผลิตภัณฑ์ที่มีมูลค่าเพิ่มต่ำ ไม่สร้างมูลค่าเพิ่ม

(6) ความไม่สอดคล้องกันของปริมาณและคุณภาพผลผลิตกับความต้องการของตลาด ทั้งในการบริโภคทางตรงและการเป็นวัตถุดิบแปรรูปผลิตภัณฑ์

(5) ขาดการเชื่อมโยงในลักษณะของ Cluster ตลอด Value Chain ของสถาบันเกษตรกรและเครือข่าย เพื่อเพิ่มอำนาจต่อรองในตลาดและลดต้นทุนการดำเนินธุรกิจ

ปัจจัยภายใน

ปัจจัยภายนอก



(1) ภัยพิบัติธรรมชาติ

มีแนวโน้มเพิ่มสูงขึ้น ไม่ว่าจะเป็นภัยแล้ง อุทกภัย และพายุ รวมทั้งการระบาดของโรคที่เกิดกับพืชและสัตว์



(2) ความผันผวนของราคาสินค้าเกษตร

ที่เกิดจากการผลิตสินค้าตามฤดูกาลและภาวะเศรษฐกิจโลก



(3) การนำประเด็นทางสังคมมาเป็นมาตรฐานทางการค้าระหว่างประเทศ และประเทศคู่ค้าเพิ่มขึ้น

อาทิ มาตรฐานแรงงาน มาตรฐานสิ่งแวดล้อม

สรุปการวิเคราะห์แนวทางเพื่อการพัฒนาภาคการเกษตร

การเพิ่มขึ้นของความต้องการอาหาร; การใช้ประโยชน์จากวัตถุดิบและของเหลือภาคเกษตร; ความตระหนักด้านการผลิตที่เป็นมิตรต่อสิ่งแวดล้อม เป็นโอกาสให้ภาคเกษตรไทยปรับเปลี่ยนรูปแบบการผลิต ไปสู่การผลิตสินค้าคุณภาพสูงที่ “ผลิตน้อยแต่สร้างรายได้มาก”

โดยประเด็นสำคัญที่ต้องสร้างความชัดเจน ปรับปรุง และยกระดับ เพื่อมุ่งสู่การผลิตสินค้าเกษตรและเกษตรแปรรูปมูลค่าสูง คือ

ต้นน้ำ

- (1) เทคโนโลยีและนวัตกรรมการเกษตรใหม่โดยเฉพาะเจาะจง ยังมีการใช้ไม่มากนัก
- (2) ขาดการเชื่อมโยงและใช้ประโยชน์ข้อมูลภาคเกษตรที่มีอยู่ เป็นจำนวนมาก ในการบริหารจัดการภาคการเกษตร
- (3) ความรู้ความเข้าใจด้านการสร้างมูลค่าเพิ่มจากการเกษตร ที่เป็นมิตรกับสิ่งแวดล้อมยังอยู่ในวงแคบ อาทิ การปลูกไม้เศรษฐกิจ การท่องเที่ยวเชิงเกษตร
- (4) ระบบประกันภัยพืชผลยังไม่จูงใจให้มีการซื้อประกันโดยสมัครใจ

กลางน้ำ

- (5) นวัตกรรมการแปรรูปอาหาร ยังมีจำนวน สิทธิบัตรด้านเทคโนโลยีอุตสาหกรรม อาหารที่น้อยกว่าต่างประเทศ แม้ว่าจะมี เมืองนวัตกรรมอาหารและมีมูลค่า การลงทุนในการวิจัยและพัฒนาที่สูง
- (6) ความพร้อมของโครงสร้างพื้นฐาน ด้านคุณภาพในการทดสอบอาหารใหม่ และการขึ้นทะเบียนอาหารใหม่ยังมีน้อย และล่าช้า

ปลายน้ำ

- (7) ตลาดสินค้าเกษตรและเกษตรแปรรูป มูลค่าสูง ยังไม่มีความชัดเจน อาทิ อาหารทางการแพทย์ อาหารสุขภาพ สารสำคัญจากพืชสมุนไพร เคมีชีวภาพ
- (8) ตลาดกลางจำหน่ายสินค้าเกษตรและผลิตภัณฑ์ยังมีอยู่อย่างจำกัด

ปัจจัยสนับสนุน

- (9) การบริหารจัดการอุปสงค์และอุปทานของน้ำยังไม่เหมาะสม และยังไม่สามารถจัดการกับความเสียหายน้ำท่วม/น้ำแล้งได้
- (10) ระบบรับรองมาตรฐานความปลอดภัยสินค้าเกษตรมีจำนวนมากและแตกต่างกัน ทำให้ผู้ผลิตมีต้นทุนเพิ่มในการขอรับรองตามมาตรฐานปลายทาง
- (11) ระบบรวบรวม ขนส่ง และกระจายสินค้าเกษตรที่ทันสมัยและมีประสิทธิภาพในปัจจุบันยังไม่เพียงพอกับความต้องการ และจำเป็นต้องได้รับการปรับปรุง
- (12) กลไกการเชื่อมโยงผู้มีส่วนเกี่ยวข้องในห่วงโซ่อุปทานยังไม่มีประสิทธิภาพ

เป้าหมายและกลยุทธ์การพัฒนาของหมวดหมู่ที่ 1 : ไทยเป็นประเทศประเทศชั้นนำด้านสินค้าเกษตรและเกษตรแปรรูปมูลค่าสูง

มุ่งหวังว่า ผลลัพธ์ของการพัฒนาระดับหมวดหมู่ จะนำไปสู่การปรับเปลี่ยนรูปแบบของการผลิตของภาคเกษตรให้เกิดความยั่งยืน และนำไปสู่การหลุดพ้นจากความยากจนของเกษตรกรไทย

เป้าหมายหลัก
ของแผน 13

1. การปรับโครงสร้างภาคการผลิต
และบริการสู่เศรษฐกิจฐานนวัตกรรม

2. การพัฒนาคน
สำหรับโลกยุคใหม่

3. การมุ่งสู่สังคมแห่งโอกาส
และความเป็นธรรม

4. การเปลี่ยนผ่านการผลิต
และบริโภคไปสู่ความยั่งยืน

5. การเสริมสร้างความสามารถของประเทศในการรับมือกับการ
เปลี่ยนแปลงและความเสี่ยงภายใต้บริบทโลกใหม่

เป้าหมายระดับ
หมวดหมู่

1. การเพิ่มมูลค่าของสินค้าเกษตรและเกษตรแปรรูป

2. การพัฒนาโครงสร้างพื้นฐานและระบบบริหารจัดการ
เพื่อคุณภาพ ความมั่นคงอาหาร และความยั่งยืนของภาคเกษตร

3. การเพิ่มศักยภาพและบทบาทของผู้ประกอบการเกษตร
ในฐานะหุ้นส่วนเศรษฐกิจของห่วงโซ่อุปทานที่ได้รับ
ส่วนแบ่งประโยชน์อย่างเหมาะสมและเป็นธรรม

ตัวชี้วัดและ
ค่าเป้าหมาย

- 1.1 GDP สาขาเกษตรเติบโต ร้อยละ 4.5 ต่อปี
- 1.2 รายได้สุทธิต่อครัวเรือนเกษตรกร ไม่ต่ำกว่า 637,000 บาท/ครัวเรือน เมื่อสิ้นสุดแผน
- 1.3 พื้นที่เกษตรอินทรีย์ เพิ่มขึ้นเป็น 2.0 ล้านไร่ และพื้นที่เกษตรที่ได้รับการรับรองตามหลักการปฏิบัติทางการเกษตรที่ดีเพิ่มขึ้นเป็น 2.6 ล้านไร่ เมื่อสิ้นสุดแผน
- 1.4 พื้นที่เพาะปลูกพืชที่ไม่เหมาะสมลดลง ร้อยละ 10 เมื่อสิ้นสุดแผน

- 2.1 ภาคเกษตรมีผลผลิตทางการผลิตรวมเฉลี่ยร้อยละ 1.5 เมื่อสิ้นสุดแผน
- 2.2 มีตลาดกลางสินค้าเกษตรภูมิภาคในภาคเหนือ 2 แห่ง ภาคตะวันออกเฉียงเหนือ 2 แห่ง ภาคใต้ 2 แห่ง ภาคกลาง 1 แห่ง และภาคตะวันออกเฉียงเหนือ 1 แห่ง เมื่อสิ้นสุดแผน
- 2.3 ปริมาณน้ำไหลลงอ่างเก็บน้ำทั่วประเทศอย่างน้อย 40,000 ล้านลูกบาศก์เมตรต่อปี เมื่อสิ้นสุดแผน
- 2.4 ระบบชลประทานมีประสิทธิภาพ ไม่ต่ำกว่าร้อยละ 75 เมื่อสิ้นสุดแผน
- 2.5 เกิดการใช้น้ำซ้ำในพื้นที่เกษตรนอกเขตชลประทาน ไม่ต่ำกว่าร้อยละ 20 ของพื้นที่ เมื่อสิ้นสุดแผน
- 2.6 พื้นที่ที่สามารถลดความเสี่ยงภัยน้ำท่วม-น้ำแล้ง และเกิดระบบจัดการน้ำชุมชน จำนวน 4,000 ตำบล เมื่อสิ้นสุดแผน

- 3.1 จำนวนสหกรณ์ภาคเกษตรในชั้นที่ 1 ตามเกณฑ์การวัดระดับความเข้มแข็งสหกรณ์เพิ่มขึ้น อย่างน้อยร้อยละ 18 เมื่อสิ้นสุดแผน
- 3.2 จำนวนกลุ่มเกษตรกรในชั้นที่ 1 ตามเกณฑ์การวัดระดับความเข้มแข็งกลุ่มเกษตรกรเพิ่มขึ้น อย่างน้อยร้อยละ 6 เมื่อสิ้นสุดแผน
- 3.3 จำนวนวิสาหกิจชุมชนในระดับดี ตามเกณฑ์การวัดระดับความเข้มแข็งวิสาหกิจชุมชนเพิ่มขึ้น อย่างน้อยร้อยละ 36 เมื่อสิ้นสุดแผน
- 3.4 ผู้ประกอบการเกษตรเพิ่มขึ้น (ตามการประเมินของ กษ.) ปีละ 4,000 ราย

กลยุทธ์การพัฒนา
(กลยุทธ์ย่อย)

- กลยุทธ์ที่ 1 การประยุกต์ใช้เทคโนโลยีและนวัตกรรมแบบมุ่งเป้า
- กลยุทธ์ที่ 2 การส่งเสริมการผลิตและการตลาดของสินค้าเกษตรและเกษตรแปรรูปที่มีมูลค่าเพิ่มสูง
- กลยุทธ์ที่ 3 การขยายผลเกษตรยั่งยืนที่เป็นมิตรกับสิ่งแวดล้อม และมีมูลค่าเพิ่มสูง

- กลยุทธ์ที่ 4 การพัฒนาระบบบริหารจัดการน้ำ เพื่อการเกษตรให้มีความสมดุล
- กลยุทธ์ที่ 5 การส่งเสริมให้เอกชนลงทุนพัฒนาตลาดกลางตลาดออนไลน์สินค้าเกษตร
- กลยุทธ์ที่ 6 การสนับสนุนระบบประกันภัยและรับรองคุณภาพมาตรฐานที่เข้าถึงได้
- กลยุทธ์ที่ 7 การพัฒนาประสิทธิภาพการจัดการฟาร์ม และกิจกรรมหลังการเก็บเกี่ยว
- กลยุทธ์ที่ 8 ส่งเสริมให้เกษตรกรมีที่ดินทำกินและรักษาพื้นที่เกษตรกรรม
- กลยุทธ์ที่ 9 การพัฒนาฐานและคลังข้อมูลภาคเกษตรและผลักดันให้มีการใช้
- กลยุทธ์ที่ 10 การพัฒนาให้เกิดระบบการบริหารจัดการเพื่อความมั่นคงด้านอาหาร

- กลยุทธ์ที่ 11 การยกระดับความสามารถของเกษตรกรและสถาบันเกษตรกร
- กลยุทธ์ที่ 12 การพัฒนากลไกเชื่อมโยงภาคีในการเป็นหุ้นส่วนเศรษฐกิจเกษตร

ประเด็นที่มีความสำคัญต่อการขับเคลื่อนการพัฒนาจุดหมายที่ 1 (ประเด็นคานงัด)


01

การยกระดับ Smart Farming ให้เหมาะสมกับศักยภาพของเกษตรกรและพื้นที่

ช่องว่างการพัฒนา (GAP)

- การใช้เทคโนโลยีภาคเกษตรของไทยยังไม่แพร่หลาย โดยมีข้อจำกัดด้านองค์ความรู้ของเกษตรกร เงินทุน การถือครองที่ดินขนาดเล็ก เกษตรกรสูงอายุ โครงสร้างพื้นฐานที่ยังไม่เอื้อต่อการใช้เทคโนโลยีดิจิทัล ฯลฯ
- การใช้ปัจจัยการผลิตเกินความจำเป็น มีต้นทุนสูง โดยไม่สอดคล้องกับการทำเกษตรที่เป็นมิตรกับสิ่งแวดล้อม
- การวิจัยและพัฒนานวัตกรรมที่เกี่ยวข้องกับพันธุ์พืช/ประมง/ปศุสัตว์ในประเทศไทยไม่ทันต่อการเปลี่ยนแปลงของโลกที่เกิดขึ้นอย่างรวดเร็ว

แนวทาง

-  ส่งเสริมและพัฒนาเทคโนโลยีการเกษตรที่เหมาะสมกับรูปแบบการผลิต (smart farming) และเพิ่มศักยภาพและโอกาสของเกษตรกรในการเข้าถึงเทคโนโลยีด้านการเกษตรและใช้ประโยชน์ได้อย่างคุ้มค่า
-  พัฒนาและขยายผลฟาร์มต้นแบบที่ประสบความสำเร็จด้านการจัดการฟาร์มและเทคโนโลยีการผลิตที่เป็นมิตรกับสิ่งแวดล้อมให้เหมาะสมกับบริบทของพื้นที่เพื่อเพิ่มทางเลือกให้กับเกษตรกร
-  สนับสนุนบทบาทของธุรกิจ service provider ในการให้บริการด้านเทคโนโลยีด้านการเกษตรให้กับเกษตรกรมากขึ้นเพื่อเพิ่มประสิทธิภาพและลดต้นทุนการผลิต
-  ขยายผลการพัฒนาพันธุ์พืช พันธุ์สัตว์ และพันธุ์สัตว์น้ำที่ทนหรือเหมาะสมกับการเปลี่ยนแปลงของสภาพภูมิอากาศ

02

ส่งเสริมการผลิตผลิตภัณฑ์เกษตรมูลค่าสูง

ช่องว่างการพัฒนา (GAP)

- **ขาดการต่อยอดและขยายผลงานวิจัยไปสู่การผลิตเชิงพาณิชย์** เนื่องจากภาคเอกชนและเกษตรกรบางส่วนขาดความเชื่อมั่นในการลงทุน ขาดแหล่งเงินทุน และต้นทุนสูงในการจดทะเบียนอาหารและผลิตภัณฑ์เกษตร
- **การวิจัยและพัฒนาผลิตภัณฑ์ทางการเกษตรยังไม่สามารถตอบสนองความต้องการของผู้บริโภคที่เปลี่ยนแปลงไปตามกระแสโลก** เช่น การใส่ใจสุขภาพ และคุณค่าทางโภชนาการของอาหารที่ต้องมาพร้อมกับความสะดวกรวดเร็วและสอดคล้องกับวิถีชีวิตปัจจุบัน

แนวทาง



ส่งเสริมและขยายผลต่อยอดงานวิจัย เพื่อเกิดการใช้ประโยชน์ในเชิงพาณิชย์เพิ่มขึ้น



เชื่อมโยงความต้องการวัตถุดิบสินค้าเกษตรระหว่างเกษตรกร ผู้ผลิตวัตถุดิบกับผู้แปรรูป/ผู้ประกอบการ โดยให้การสนับสนุนทางด้านองค์ความรู้และการรับรองมาตรฐานที่เอื้อต่อการผลิตในอุตสาหกรรมต่อเนื่อง อาทิ การส่งเสริมการผลิตสมุนไพรและสารสกัด การผลิตอาหารทางการแพทย์ และ functional food ที่เป็นรูปธรรม

03

การบริหารจัดการน้ำท่วม-น้ำแล้งเพื่อการเกษตรและชุมชน

ช่องว่างการพัฒนา (GAP)



แหล่งน้ำที่มีคุณภาพไม่เพียงพอต่อการทำเกษตรกรรม เนื่องจากการเปลี่ยนแปลงสภาพภูมิอากาศ และ ความต้องการใช้น้ำที่เพิ่มขึ้นและส่งผลให้เกิดการแย่งน้ำ ใช้ระหว่างภาคเกษตรและภาคอื่น ๆ



หน่วยงานเจ้าภาพยังขาดความพร้อมในการบริหารจัดการน้ำชุมชน โดยองค์การปกครองส่วนท้องถิ่น บางแห่งยังขาดองค์ความรู้ งบประมาณ และบุคลากร ในการรับมือภารกิจการดูแลแหล่งน้ำชุมชน นอกจากนี้ การแก้ไขปัญหาแหล่งน้ำชุมชนส่วนใหญ่ มุ่งเน้นการก่อสร้างแหล่งน้ำใหม่ ในขณะที่ยังขาด การฟื้นฟูแหล่งน้ำที่มีอยู่เดิมให้มีประสิทธิภาพ

แนวทาง



การกำหนดหลักเกณฑ์ต้นแบบการจัดการน้ำชุมชน และขยายผลต้นแบบ การจัดการน้ำชุมชนเพื่อลดพื้นที่น้ำท่วมน้ำแล้ง

ส่งเสริมการเข้าสู่ระบบการประกันภัยพืชผล เพื่อลดผลกระทบให้กับเกษตรกร



- ✓ ออกแบบผลิตภัณฑ์ประกันภัยพืชผลอย่างหลากหลาย เพื่อตอบโจทย์ความต้องการเกษตรกร
- ✓ ใช้เทคโนโลยีภาพถ่ายดาวเทียมในการประเมินความเสี่ยงภัย ได้อย่างแม่นยำเพื่อให้เกษตรกรได้รับค่าสินไหมได้ทันต่อการใช้ประโยชน์
- ✓ เสริมสร้างความรู้ความเข้าใจเกี่ยวกับความสำคัญ และการเข้าถึงระบบประกันภัยพืชผลที่สะดวกรวดเร็วให้กับเกษตรกร
- ✓ พัฒนาระบบข้อมูลความเสี่ยงที่มีความสมบูรณ์มากขึ้น เพื่อการพัฒนาระบบประกันภัยพืชผลที่มีประสิทธิภาพ

04

การพัฒนามาตรฐานสินค้าและความปลอดภัย

ช่องว่างการพัฒนา (GAP)

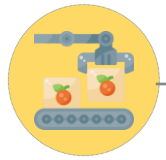


ขาดแรงจูงใจในการเข้าสู่มาตรฐานสินค้าเกษตรเนื่องจาก **ราคาสินค้าเกษตร** อาทิ ข้าวที่ผลิตแบบปกติกับข้าวที่ผ่านการรับรองตามมาตรฐาน GAP เมื่อถูกขายในโรงสีประจำถิ่น จะได้รับราคาที่ไม่แตกต่างกัน



เกษตรกรต้องแบกรับภาระต้นทุนการรับรองมาตรฐานสินค้า **เกษตร** อาทิ ต้นทุนด้านเทคโนโลยีการตรวจรับรอง ราคาการตรวจรับรอง ซึ่งยังเป็นข้อจำกัดสำคัญในการเข้าถึงมาตรฐานสินค้าเกษตร ส่งผลให้เกษตรกรไม่สามารถผลิตสินค้าได้ตามมาตรฐานความต้องการของผู้ซื้อ

แนวทาง



ส่งเสริมเกษตรกรปรับเปลี่ยนรูปแบบการผลิตให้สามารถเข้าสู่ **มาตรฐานสินค้าเกษตร** ควบคู่กับการพัฒนามาตรการจูงใจ ทั้งในส่วนของประโยชน์จากการที่สินค้าเกษตรได้ผ่านการรับรองตามมาตรฐาน และการลดต้นทุนทางธุรกรรมของการขอรับรอง



พัฒนาห้องปฏิบัติการทดสอบที่จำเป็นในการพัฒนาสินค้าเกษตร และเกษตรแปรรูปมูลค่าสูง ที่รวมถึงอาหารทางการแพทย์และ functional food



สร้างความร่วมมือกับภาคเอกชน ในการตรวจสอบรับรองกันเองในเครือข่าย

สรุปและข้อเสนอแนะเพิ่มเติม

ภาคการเกษตร จำเป็นต้องเร่งเพิ่มมูลค่าของผลิตภัณฑ์และประสิทธิภาพการผลิต ให้ทันต่อสภาวะการแข่งขันและบริบทการเปลี่ยนแปลงรอบด้าน ให้ได้อย่างรวดเร็ว ภายใต้ทิศทางการพัฒนาร่วมกันของแผนระดับชาติในทุกระดับ

ปรับ Mindset



เกษตรกร

- รับรู้ถึงผลกระทบและความจำเป็นของการเปลี่ยนแปลง
- เรียนรู้องค์ความรู้และทักษะเพื่อการเปลี่ยนแปลง
- ตัดสินใจร่วมในกระบวนการเปลี่ยนแปลงอย่างเหมาะสมและจริงจัง

เจ้าหน้าที่ภาครัฐ

- เข้าใจถึงความเปลี่ยนแปลงและแนวทางเพื่อรับมือกับการเปลี่ยนแปลงอย่างชัดเจน
- ถ่ายทอดองค์ความรู้และทักษะเพื่อการเปลี่ยนแปลงอย่างมีประสิทธิภาพ
- สนับสนุนให้เกิดการเปลี่ยนแปลงอย่างเป็นขั้นตอนและเหมาะสมกับศักยภาพของเกษตรกร



เงื่อนไข
การผลักดัน



ปรับ Policy

มุ่งเน้นนโยบายและทรัพยากร เพื่อสนับสนุนการเสริมสร้างความเข้มแข็งให้กับเกษตรกรเพื่อให้เกษตรกรสามารถปรับตัวและพึ่งพาตัวเองได้อย่างยั่งยืน มากกว่าแนวทางการให้ความช่วยเหลือและแก้ไขปัญหาเฉพาะหน้า

ปรับ Style



ปรับบทบาทภาครัฐ จากการชี้แนะเกษตรกร มาเป็นการสร้างความร่วมมือกับภาคเอกชน และภาคีที่เกี่ยวข้องเพื่อร่วมสนับสนุนเกษตรกรในรูปแบบของหุ้นส่วนการพัฒนาให้มีความสอดคล้องกับศักยภาพพื้นที่และความต้องการของตลาด



Thank You

www.nesdc.go.th